

EMIGRACIJA IŠ LIETUVOS: KĄ ŽINOME, KO NEŽINOME IR KĄ TURĖTUME ŽINOTI?

ŽILVINAS MARTINAITIS, DOVILĖ ŽVALIONYTĖ

Straipsnis apibendrina esamas žinias apie gyventojų emigracijos iš Lietuvos mastus ir pobūdį, nagrinėja emigracijos priežastis ir siekia nustatyti žinių apie šį procesą spragas. Atlikti tyrimai rodo, kad emigracijos iš Lietuvos mastai yra didžiausi iš visų Europos Sąjungos (toliau ES) šalių. Daugelis autorių teigia, kad pagrindinis tai lemiantis veiksnys yra santykinai žemas darbo užmokesčio lygis Lietuvoje. Tačiau toks aiškinimas nėra pakankamas ir reikėtų ieškoti gilesnių struktūrinių problemų. Todėl straipsnyje pateikiama ir tikrinama alternatyvi hipotezė. Teigiama, kad sparčiai didėjanti aukštos kvalifikacijos specialistų pasiūla ir gerokai lėčiau – jų paklausa Lietuvos darbo rinkoje sudaro disbalansą. Įgytą kvalifikaciją atitinkančių darbo vietų stoka skatina kvalifikuotus specialistus emigruoti arba darbo rinkoje išstumti žemesnės kvalifikacijos asmenis, dėl to ir pastarieji emigruoja.

Žilvinas Martinaitis – Vilniaus universiteto Tarptautinių santykių ir politikos mokslų instituto dėstytojas ir doktorantas, Viešosios politikos ir vadybos instituto analitikas (el. paštas: zilvinas@vpvi.lt).

Dovilė Žvalionytė – Vilniaus universiteto, Tarptautinių santykių ir politikos mokslų instituto magistrantė, Viešosios politikos ir vadybos instituto analitikė – asistentė (el. paštas: dovile@vpvi.lt).

© Žilvinas Martinaitis, 2007

© Dovilė Žvalionytė, 2007

Straipsnis įteiktas redakcijai 2007 m. vasario 28 d.

Straipsnis pasirašytas spaudai 2007 m. rugpjūčio 3 d.

Ivadas

Pastaruoju metu visuomenėje emigracija dažnai laikoma didžiausia nekarine grėsme Lietuvai¹ – jos demografinėi plėtrai, ūkio augimui ir kultūrinio savitumo išsaugojimui. Lietuvos statistikos departamento duomenimis, nuo nepriklausomybės atkūrimo iš Lietuvos emigravo daugiau kaip 300 tūkst. žmonių. Tai sudaro beveik 10 proc. Lietuvos gyventojų. Didžioji dalis emigravusiųjų yra santykinai jauni darbingo amžiaus gyventojai².

Nepaisant emigracijos problemos aktualumo ir svarbos, šiuo metu žinios apie gyventojų emigracijos iš Lietuvos mastą ir pobūdį (emigrantų charakteristikas, emigracijos priežastis ir t. t.) yra gana ribotos. Tai lemia dvi pagrindinės priežastys.

Pirma, nors tyrimų Lietuvos gyventojų emigracijos tema pastaraisiais metais pamažu daugėja, jie yra gana fragmentiški ir neapima viso kompleksinio emigracijos reiškinių. Daugelyje tyrimų analizuojama tik aukštos kvalifikacijos darbuotojų emigracijos problema arba dėmesys sutelkiamas vos į kelis ekonominės veiklos sektorius³. Kiti tyrimai yra orientuoti tik į tam tikrą emigracijos aspektą, pavyzdžiui, ekonominės emigracijos⁴ ar santykių su išsivija⁵, analizę. Tiesa, visą platų emigracijos lemiamų problemų ir sudaromų galimybių spektrą bandyta apžvelgti lietuvių emigraciją aptariant specialiai šiai temai skirtuose renginiuose ir juose skaitytų pranešimų pagrindu parengtuose leidiniuose⁶. Tačiau tai daugiausia buvo ankstesnių tyrimų metu surinktų žinių apibendrinimas.

Antra, daugumoje atliktų tyrimų vadovaujamosi panašia emigracijos aiškinimo logika: išvykimo priežastys yra kompleksinės, tačiau vyrauja su profesine veikla susiję ekonominiai motyvai, pirmiausia mažas darbo užmokestis. Toks emigracijos aiškinimas nėra pakankamas. Jei darbo užmokestis būtų pagrindinė emigraciją skatinanti problema, tereikėtų palaukti keletą dešimtmečių, kol darbo užmokesčio lygis Lietuvoje pakils ir atitiks Vakarų Europos lygį. Taigi atliktų tyrimų išvados nepalieka daug vietos viešajai intervencijai, nes valstybės gebėjimas paveikti darbo užmokesčio lygį yra ribotas.

Šiame straipsnyje siekiama parodyti, kad iš esmės yra sprendžiamos ne tos emigracijos srities problemos. Teigiama, kad išvykimą skatinančių priežasčių grandinė yra gerokai ilgesnė. Pagrindinis pateikiamas argumentas: viena iš esminių emigracijos priežasčių yra naujai parengtų aukštos kvalifikacijos⁷ darbuotojų pasiūlos ir paklausos neatitikimas. Todėl svarbiausias nepriklausomas kintamasis yra disbalansas darbo rinkoje, o mažas darbo užmokestis yra įsiterpiančias kintamasis.

Straipsnį sudaro trys dalys. Pirmojoje apibendrinamos šiuo metu turimos žinios apie Lietuvos gyventojų emigracijos tendencijas: jos mastus ir priežastis, emigrantų charakteristikas. Antrojoje dalyje argumentuojama, kad viena iš svarbiausių emigracijos priežasčių yra naujų aukštos kvalifikacijos darbuotojų pasiūlos ir paklausos rinkoje neatitikimas. Trečiojoje dalyje aptariamos spragos, kurias reikėtų užpildyti, siekiant geriau suprasti emigracijos procesą ir jo valdymo politikos ypatybes.

Emigracija iš Lietuvos: ką žinome?

Emigracijos mastas

Gyventojų emigracija rimta Lietuvos problema ar net grėsmė šalies saugumui laikoma pirmiausia dėl išskirtinai didelių jos mastų. Nors tikslios statistikos apie išvykusių skaičių nėra, Lietuvos statistikos departamento duomenimis, per 16 nepriklausomybės metų iš Lietuvos emigravo daugiau kaip 334 tūkstančių gyventojų⁸. Vien 2001–2005 m. oficialiai iš Lietuvos išvyko daugiau kaip 56 tūkst. gyventojų. Dar beveik 70 tūkst. emigravo neoficialiai (nedeklaravę savo išvykimą). Eurostato duomenimis, pagal išvykusių gyventojų skaičių (atėmus atvykusiųjų skaičių), tenkantį 1000-iui gyventojų, Lietuva 2005 m. pirmavo tarp ES šalių⁹.

Lietuvos gyventojų nuostatos emigracijos atžvilgiu skatina manyti, kad emigracijos iš Lietuvos mastai artimiausiu laiku nemažės ar net

didės. Kaip rodo užsienio šalyse atlikti tyrimai, emigracijos nuostatos (ketina ar neketina emigruoti) gana tiksliai atspindi emigracijos tendencijas ir tikruosius mastus¹⁰. 2005 m. Eurobarometro atliktų reprezentatyvių apklausų metu net 8,5 proc. visų respondentų teigė, kad per artimiausius penkerius metus ketina persikelti gyventi ir dirbti į kitą ES šalį. Iš jų beveik pusė buvo tvirtai apsisprendę. Tai vėlgi didžiausi rodikliai, palyginti tiek su dideliu gyventojų mobilumu pasižyminčiomis ES senbuvėmis, tiek su kitomis šalimis naujokėmis. Lietuvos gyventojų nuostatos emigruoti itin sustiprėjo pastaraisiais metais (žr. 1 lentelę)¹¹.

1 lentelė.

	Ketinančių emigruoti gyventojų dalis (proc.)	
	2001	2005
<i>Mažu mobilumu pasižyminčios šalys naujokės</i>		
Čekija	1,1	1,6
Slovakija	2,0	3,5
Slovėnija	0,9	1,8
Vengrija	0,8	2,5
<i>Dideliu mobilumu pasižyminčios šalys naujokės</i>		
Estija	1,6	8,3
Latvija	2,0	7,4
Lenkija	1,8	7,2
Lietuva	2,5	8,5
<i>Dideliu mobilumu pasižyminčios ES senbuvės</i>		
Airija	2,9	4,3
Danija	2,7	5,8
Suomija	3,6	4,5
Švedija	3,7	4,4

Šaltinis: remiantis EUROBAROMETER, 2005, Hubert Krieger and E. Fernandez, *Too Much or Too Little Long Distance Mobility in Europe? EU Policies to Promote and Restrict Mobility*, European Foundation for the Improvement of Living and Working Conditions seminar on worker mobility, 2006, 12.

Emigrantai

Konstatuodami didelį gyventojų emigracijos iš Lietuvos mastą, ne daug ką galime tiksliai pasakyti apie emigruojančiuosius – jų išsilavinimą, profesijas, sektorius, kuriuose dirba, ir pan. Lietuvos statistikos departamentas neturi tokių duomenų arba pateikia tik labai bendrą informaciją. Šios žinios itin svarbios analizuojant emigracijos įtaką šalies raidai, nes leidžia įvertinti ne tik kiekybinius, bet ir kokybinius emigracijos poveikio aspektus. Nors duomenų trūksta, esamuose tyrimuose identifikuojama, kad kokybiniu požiūriu didžiausia netektis Lietuvai yra išvykstantys jauni, taip pat aukštos kvalifikacijos darbuotojai.

Lietuvos statistikos departamento duomenimis, vidutinis išvykstantis lietuvis yra 20–29 metų¹². Santykinai didesnis jaunų asmenų polinkis emigruoti yra užfiksuotas ir kituose lietuvių emigracijos tyrimuose¹³. Jaunimui intensyviai emigruojant ne tik blogėja Lietuvos demografinė situacija (mažėja gimstamumas, didėja vyresnių gyventojų dalis), bet ir susidaro darbo jėgos trūkumas, stabdantis šalies ekonominį augimą.

Šalies ekonomikos konkurencingumui taip pat nepalankus yra aukštos kvalifikacijos darbuotojų išvykimas. Kaip teigiama Lietuvos statistikos departamento atliktame tyrime, analizuojančiame Lietuvos gyventojų struktūrą ir demografinę raidą, aukštesnįjį ir aukštąjį išsilavinimą turinčių Lietuvos gyventojų mobilumo rodikliai yra gerokai aukštesni negu žemesnio išsilavinimo gyventojų¹⁴. Aukštą kvalifikaciją įgijusių asmenų migracija, kitaip tariant, „protų cirkuliacija“, pasaulyje neretai laikoma natūraliu ir netgi sveikintinu reiškiniu, tačiau Lietuva susiduria su vienkryptės migracijos problema, vadinamuoju „protų nutekėjimu“. Kvalifikuotiems darbuotojams negrįžtamai išvykstant šalis praranda ne tik į jų išsilavinimą įdėtas lėšas, bet ir galiybę užsitikrinti intensyvią ekonominę, socialinę plėtrą ateityje. Šios problemos analizei lietuvių emigracijos tyrimuose skiriama santykinai daug dėmesio. Daugiausia nagrinėjama, kokie veiksniai verčia aukš-

tos kvalifikacijos darbuotojus išvykti iš Lietuvos ir kokios priemonės galėtų padėti juos sulaikyti ar paskatinti grįžti.

Emigracijos priežastys

Bendriausias migracijos srities tyrimų tikslas – paaiškinti migracijos procesą, atskleidžiant jo logiką. Tai ne tik suteikia žinių apie visuomenėje vykstančius procesus, bet ir sudaro galimybę pastaruosius paveikti politinėmis, ekonominėmis ir kitomis valstybės turimomis priemonėmis, siekiant juos pakreipti šaliai naudinga linkme. Šiuo požiūriu svarbiausias klausimas: kokios priežastys lemia lietuvių emigraciją?

Viena iš dažniausiai tiek Lietuvos, tiek užsienio tyrimuose taikomų teorijų, aiškinančių tarptautinę migraciją, yra vadinamasis neoklasikinis „stūmos ir traukos“ modelis. Šio modelio centre yra racionalus individas, kuris nuolat skaičiuoja migracijos naudą ir nuostolius. Juos sudaro atskirų šalių dabarties ir prognozuojamos ateities sąlygos: tėvynėje veikia stūmimo veiksniai, o užsienio šalyse – traukos. Įvertinę šiuos stūmimo ir traukos veiksnius racionalus individas sprendžia, ar emigracijos nauda viršija nuostolius. Taip vidutiniu / ilguoju laikotarpiu susidaro migracijos pusiausvyrą, t. y. tie, kuriems emigracijos nauda yra didesnė už nuostolius, emigruoja, o tie, kuriems nuostoliai dėl emigracijos pasirodo pernelyg dideli, lieka¹⁵.

Papildant aptartą migracijos modelį reikia pažymėti, kad sprendimą emigruoti lemia ne tik stūmimo ir traukos veiksniai, bet ir su pačiu emigracijos procesu susiję nuostoliai. Išskirtinos dvi pagrindinės šių nuostolių rūšys. Pirma, emigracija neretai reikalauja didelių laiko ir kitų išteklių sąnaudų reikalingai informacijai rinkti. Kuo reikiamos informacijos prieinamumas mažesnis, tuo kebliau priimti racionalų sprendimą dėl emigracijos. Tuomet arba nusprendžiama ne-emigruoti, arba sprendimas išvykti priimamas nesivadovaujant racionaliais skaičiavimais (vadinamasis ribotas racionalumas). Antra, emigracija yra susijusi su persikėlimo į kitą šalį padaromais nuostoliais. Tarp jų vienas svarbiausių – įgytų kvalifikacijų ir kompetencijų

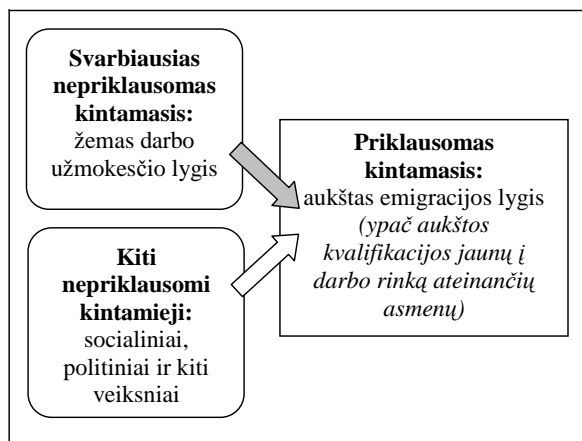
perkeliamumas. Tai ypač aktualu aukštos kvalifikacijos asmenims. Kuo sunkiau pritaikyti turimas kompetencijas užsienyje, tuo mažesnė emigracijos tikimybė¹⁶. Apibendrinant reikia pasakyti, kad nepaisant persikėlimo gyventi į užsienį sukeliamų nepatogumų, emigracijos iš Lietuvos mastas, kaip minėta, yra itin didelis. Tai rodo ypač didelę stūmos ir traukos veiksnių įtaką.

Reikšmingiausias intensyvios emigracijos iš Lietuvos veiksnys yra blogesnės nei išsivysčiusiose Vakarų šalyse socialinės ekonominės sąlygos. Svarbiausia priežastis yra žemas darbo užmokesčio lygis. Tokių ekonomiškai pagrįstą emigracijos aiškinimą pateikia visi iki šiol atlikti lietuvių emigracijos tyrimai. 2004 m. darytas emigracijos tendencijų naujosiose ES šalyse tyrimas parodė, kad Lietuvoje pagrindinės emigracijos priežastys yra ekonominės ir finansinės, t. y. susijusios su darbu ir materialine gerove¹⁷. Santykinai mažo darbo užmokesčio ir didelio (struktūrinio) nedarbo įtaka lietuvių emigracijai taip pat pabrėžiama Lietuvos laisvosios rinkos instituto 2006 m. atliktame Lietuvos gyventojų emigracijos priežasčių ir padarinių tyrime¹⁸. Ekonominės motyvacijos svarba užfiksuota ir nedideliuose žvalgomuosiuose Lietuvos mokslininkų, medikų bei kitų viešojo sektoriaus darbuotojų emigracijos tyrimuose. Palmiros Jucevičienės ir kitų 2002 m. atliktame tyrime „Protų nutekėjimo reiškinys ir jo atspindžio Lietuvos intelektiniame kapitale bruožai: žvalgomasis tyrimas“ konstatuojama, kad aukštos kvalifikacijos asmenys darbą užsienyje pirmiausia sieja su ekonominių poreikių tenkinimu, konkrečiai su finansiniu saugumu, galimybe būti aprūpintam darbo priemonėmis ir dirbti įdomų bei kvalifikaciją atitinkantį darbą¹⁹. 2006 m. tyrimo „Protų nutekėjimo“ problema Lietuvoje: medikų emigracija“ rezultatai parodė, kad svarbiausi Lietuvos medikų poreikiai yra geras atlyginimas, tinkamas darbo krūvis, mėgstamas darbas ir šeima, iš kurių bent pirmuosius du jie gali geriau patenkinti išvykę į užsienį²⁰. Galiausiai 2006 m. Lietuvos integracijos į ES poveikio kvalifikuotų Lietuvos viešojo sektoriaus darbuotojų išvykimui dirbti į užsienį tyrimas taip pat patvirtino, kad svarbiausias „stūmos“ iš Lietuvos veiks-

nys yra mažas darbo užmokestis²¹. Schemiškai toks plačiai paplitęs emigracijos aiškinimas yra pavaizduotas 1 paveiksle.

Emigracijos, kaip mažo darbo užmokesčio padarinio, aiškinimas yra patrauklus argumentas dėl kelių priežasčių. Pirma, šis argumentas yra empiriškai pagrįstas apklausų metu (nepaisant imčių formavimo niuansų). Antra, toks argumentas yra paprastas ir elegantiškas. Taigi jį gana lengva taikyti, nagrinėjant įvairius emigruojančiųjų segmentus.

Kita vertus, toks argumentas turi trūkumų. Mūsų nuomone, pagrindinė problema yra ta, kad darbo užmokesčio lygis turėtų būti laikomas įsiterpiančiu kintamuoju, o ne nepriklausomu. Kitaip tariant, reikėtų ieškoti gilesnių priežasčių, parodančių, kodėl darbo rinkoje susidarė būtent toks darbo jėgos pasiūlos ir paklausos balansas? Visa tai turi labai svarbių implikacijų. Jei manytume, kad darbo užmokestis yra svarbiausias nepriklausomas kintamasis, tai rekomenduoti, ką turėtų daryti valstybė, siekdama mažinti emigruojančiųjų srautus, būtų sunku. Kadangi valstybė negali tiesiogiai lemti darbo užmokesčio didėjimo, tai iš esmės nelieka nieko kito kaip laukti, kol augant ekonomikai gyvenimo lygis Lietuvoje pasieks gyvenimo lygio Vakarų šalyse, į kurias emigruojama, lygį. Tačiau tokios strategijos perspektyvu-



1 pav. Emigracijos veiksniai: tradicinis teorinis aiškinimas

mas abejotinas, nes emigracija, ypač kai išvyksta jauni, darbingo amžiaus, išsilavinę žmonės, stabdo ekonominį augimą. Todėl gali susidaryti uždaras ratas, kai vykstant intensyviai emigracijai, žmogiškųjų išteklių kokybė mažėja. Tai savo ruožtu neskatina produktyvumo ir darbo užmokesčio didėjimo, kas vėlgi lemia emigraciją. Taigi kyla pavojus, kad Lietuvoje nusistovės tokia žemo lygio pusiausvyrą.

Apibendrinant tai, ką šiuo metu žinome apie emigracijos iš Lietuvos reiškinį, galima konstatuoti, kad lietuvių emigracijos mastas yra santykinai didžiausias visoje Europos Sąjungoje ir ateityje greičiausiai dar didės. Daugiausia emigruoja jauni, tik žengiantys į darbo rinką ir neretai aukštos kvalifikacijos Lietuvos gyventojai. Atliktuose tyrimuose nurodoma, kad pagrindinė išvykimo priežastis yra palyginti su Vakarų šalimis santykinai žemas darbo užmokesčio lygis. Tačiau toks emigracijos aiškinimas nėra pakankamas. Todėl kitame skyriuje siūlomas „gilesnis“ emigracijos proceso paaiškinimas, ieškant darbuotojų išvykimo struktūrinių priežasčių.

Emigracija iš Lietuvos: ką turėtume žinoti?

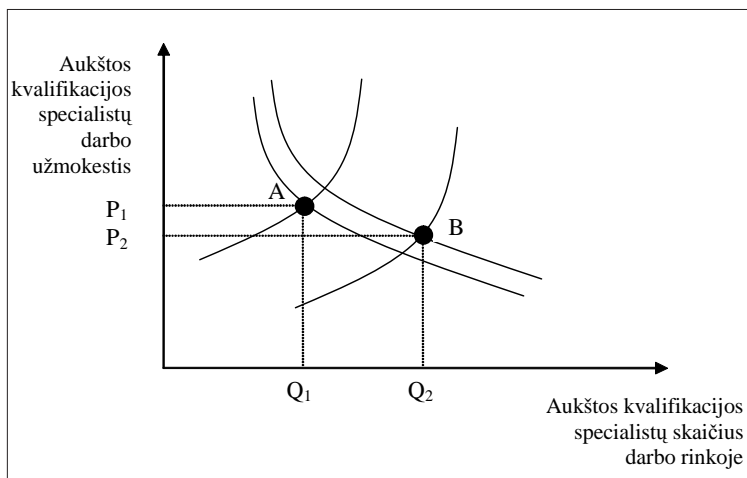
Šiame skyriuje siekiama nustatyti, kokios gilesnės struktūrinės priežastys lemia aukštą emigracijos iš Lietuvos lygį. Iš pradžių aptariamas teorinis argumentas. Tada pristatomi empiriniai duomenys, kurie pagrindžia teorinę intuiciją Lietuvos atveju. Galiausiai aptariamos implikacijos politikai.

Teorinio modelio centre yra maža, santykinai atviros ekonomikos valstybė, kuri yra geografiškai, kultūriškai ir ekonomiškai arti gerokai didesnės ekonominės zonos²². Tarkime, kad aptariamoje valstybėje per tam tikrą laikotarpį išauga kvalifikuotos darbo jėgos pasiūla. Tai atsitinka dėl didesnio aukštųjų mokyklų absolventų skaičiaus ar didesnių investicijų į švietimą ir darbo rinkos mokymą. Kadangi ekonomikos struktūros kaita yra gana inertiška, tai per atitinkamą laikotarpį aukštos kvalifikacijos specialistų paklausa šalies ūkyje auga gerokai lėčiau nei pasiūla. Toks darbo rinkoje susidarantis disbalansas tarp

pasiūlos ir paklausos lemia dvi tendencijas. Pirmą, dalis aukštos kvalifikacijos specialistų emigruoja į labiau išsivysčiusią ekonominę zoną²³. Antra, likę aukštos kvalifikacijos specialistai, negalėdami gauti įgytą kvalifikaciją atitinkančio darbo, sumažina darbo jėgos kainą rinkoje ir išstumia iš darbo vietų žemesnės kvalifikacijos darbuotojus. Tai lemia pastarųjų nedarbą ir sukelia jiems paskatas emigruoti.

Grafiškai disbalansas tarp paklausos ir pasiūlos iliustruotas 2 pav. Balansą pirmuoju laikotarpiu žymi taškas A. Gerokai padidėjus aukštos kvalifikacijos specialistų pasiūlai ir gerokai lėčiau augant paklausai susidaro antrojo laikotarpio balansas, kurį žymi taškas B. Išaugusią pasiūlą rodo skirtumas tarp Q_1 ir Q_2 , o sumažėjusį aukštos kvalifikacijos specialistų darbo užmokestį – skirtumas tarp P_1 ir P_2 .

Šis teorinis modelis buvo sukurtas, siekiant paaiškinti didėjančius emigruojančiųjų iš ekonomiškai silpnėsių valstybių srautus. Jos modernizacijos metu daug investavo į aukštąjį mokslą. Dėl to gerokai padidėjo universitetų absolventų skaičius darbo rinkoje ir atitinkamai

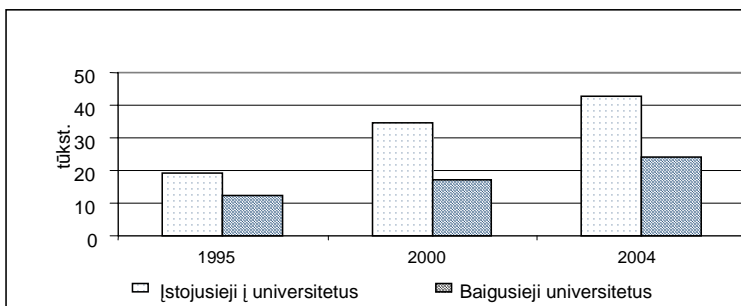


2 pav. Aukštos kvalifikacijos specialistų paklausos ir pasiūlos disbalanso įtaka jų darbo užmokesčiui

Šaltinis: sudaryta autorių.

jų emigracija. Šis modelis taip pat gana įtakingamai paaiškina aukštą emigracijos iš Airijos lygį praėjusio amžiaus aštuntajame ir devintajame dešimtmečiuose²⁴. Siekiant patikrinti šią hipotezę Lietuvos atveju, reikia parodyti, kad: a) smarkiai išaugo universitetų absolventų pasiūla darbo rinkoje; b) šių specialistų paklausa šalies ūkyje augo gerokai lėčiau; c) susidarius disbalansui darbo rinkoje, dalis emigruo, o dalis, negaudami darbo, atitinkančio įgytą kvalifikaciją, iš darbo rinkos išstūmė žemesnės kvalifikacijos darbuotojus (kas taip pat galėjo lemti pastarųjų emigraciją).

Bendras aukštos kvalifikacijos darbuotojų, kuriais šiuo atveju laikomi visi įgiję aukštąjį universitetinį išsilavinimą, skaičius Lietuvoje yra santykinai didelis ir nuolat didėja. 1989 m. jie sudarė tik 9,7 proc. vyresnių nei 10 metų Lietuvos gyventojų, 2001 m. gyventojų surašymo duomenimis, jau apie 13 proc. Ekonomiškai aktyviausioje 25–64 m. amžiaus gyventojų grupėje asmenų, turinčių aukštąjį universitetinį išsilavinimą skaičius, tenkantis 1000-čiui šios grupės asmenų, vos per dvejus metus (2003–2005 m.) padidėjo nuo 178 iki 205²⁵. Dabar jie sudaro apie 20 proc. visų šios amžiaus grupės žmonių. Tokį augimą paaiškina tai, kad po Lietuvos nepriklausomybės atkūrimo labai smarkiai didėjo studentų Lietuvos universitetuose skaičius. Nuo 1995-ųjų



3 pav. Įstojusiųjų į universitetus ir juos baigusiujų skaičiaus kaita (tūkst.)

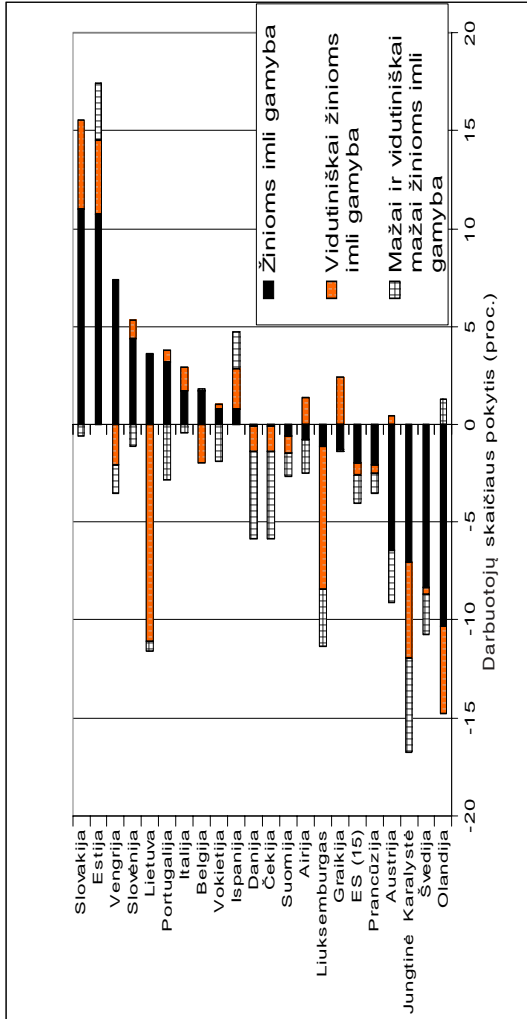
Šaltinis: Lietuvos statistikos metraštis. Vilnius: Statistikos departamentas, 2005. P. 203.

iki 2004-ųjų universitetus baigiančiųjų skaičius kasmet didėjo dvigubai, o į universitetus priimamų skaičius atitinkamu laikotarpiu kasmet didėjo daugiau nei dvigubai (žr. 3 pav.). Šie duomenys leidžia teigti, kad per pastarąjį dešimtmetį aukštąjį išsilavinimą turinčių asmenų pasiūla Lietuvos darbo rinkoje smarkiai išaugo.

Aukštos kvalifikacijos darbuotojų paklausos kaitą galima vertinti (nors tai nėra vienareikšmiškas uždavinys) atsižvelgiant į šalies ūkio struktūros pokyčius. Užsienio šalių rodiklių analizė leidžia teigti, kad didžiausią darbuotojų, turinčių aukštąjį universitetinį išsilavinimą, paklausą kuria žinioms ir technologijoms imlūs sektoriai²⁶. Taigi jei nustatytume, kad ūkio struktūroje vis didesnę svorį įgyja minėti sektoriai, tai būtų galima teigti, kad aukštąjį išsilavinimą turinčių asmenų paklausa taip pat didėja. Tačiau Lietuvos atveju tokios išvados daryti negalima. Studijuojant įvairius makroekonominis rodiklius paaiškėjo, kad Lietuvos ūkio struktūra nesikeičia žinių ekonomikos linkme²⁷. Pagrindinis šalies ekonomikos variklis lieka apdirbamoji pramonė, kurioje, priešingai nei daugumoje išsivysčiusių šalių, tebevyrauja tradicinių prekių gamyba. O štai aukštosios ir vidutiniškai aukštos technologijos imlių sektorių dalis Lietuvoje pastaruoju metu netgi ėmė mažėti. Tai yra susiję ir su itin žemu tiesioginių užsienio investicijų lygiu, ribojančiu Lietuvos ekonomikos konkurencingumo augimą²⁸.

Imlių žinioms sektorių darbuotojų kaitos duomenys taip pat nerodo aukštos kvalifikacijos specialistų paklausos augimo. Kaip matyti iš 4 pav., 1999–2004 m. imliuose žinioms gamybos sektoriuose darbuotojų skaičius didėjo iki 5 proc. 5 pav. pateikti duomenys rodo, kad imliuose žinioms paslaugų sektoriuose (čia dirba absoliuti dauguma universitetų absolventų) darbuotojų 1999–2004 m. mažėjo²⁹. Nors šis rodiklis yra gana ribotas (lyginamas trumpas laiko tarpas), jis rodo, kad aukštos kvalifikacijos specialistų darbo vietų skaičius 1999–2004 m. nedidėjo.

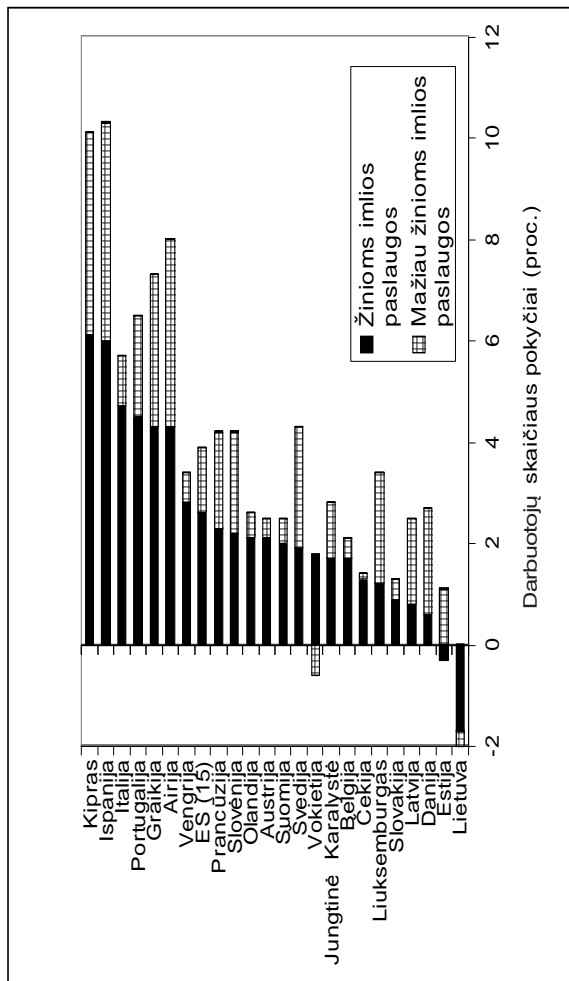
Esant ribotam žinių ekonomikos augimui, naujų darbuotojų, turinčių aukštąjį universitetinį išsilavinimą paklausa daugiausia kykla dėl



4 pav. Darbuotojų skaičiaus kaita (proc.) gamybos sektoriuose. 1999–2004 m. metinių pokyčių vidurkiai

Šaltinis: Bernard Felix, Statistics in Focus: Employment in High Technology. EUROSTAT, 2006.

Pastaba. Imliais žinioms gamybos sektoriais laikomi: įstaigos įranga ir kompiuterių gamyba (DL 30), radijo, televizijos ir ryšių įrangos bei aparatūros gamyba (DL 32), medicinos, tiksliųjų ir optinių prietaisų, įvairių tipų laikrodžių gamyba (DL 33). Vidutiniškai imliais žinioms gamybos sektoriais laikomi: chemikalų ir chemijos pramonės gaminių gamyba (DG), elektrinės ir optinės įrangos gamyba (DL), transporto priemonių gamyba (DM).



5 pav. Darbuotojų skaičiaus kaita (proc.) paslaugų sektoriuose. 1999–2004 m. metinių pokyčių vidurkis

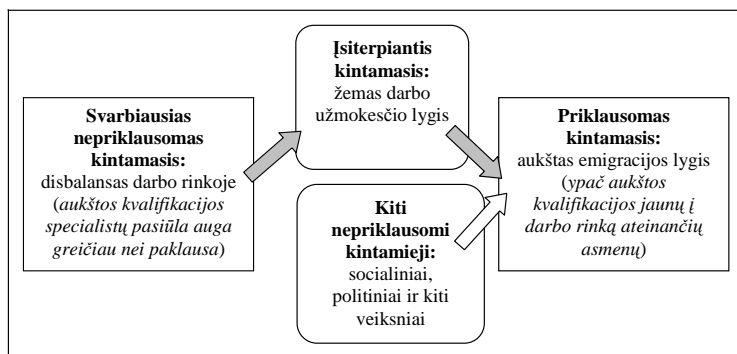
Šaltinis: Bernard Felix. Statistics in Focus: Employment in High Technology. EUROSTAT, 2006. Pastaba. Imliais žinioms paslaugų sektoriais laikomi: vandens transportas (1-61), oro transportas (1-62), paštas ir telekomunikacijos (1-64), finansinis tarpininkavimas (J), nekilnojamasis turtas, nuoma ir kita verslo veikla (K), švietimas (M), sveikatos priežiūra ir socialinis darbas (N), poilsio organizavimas, kultūrinė ir sportinė veikla (O-92).

natūralios darbuotojų kaitos³⁰, t. y. poreikio pakeisti į pensiją išeinančius asmenis. Darbuotojai, turintys aukštąjį išsilavinimą, 2005 m. sudarė šiek tiek daugiau negu 20 proc. dirbančių šalies gyventojų. Remiantis prielaida, kad natūrali darbuotojų kaita visose skirtingo išsilavinimo darbuotojų grupėse yra vienoda, galima teigti, kad universitetų studentai turėtų sudaryti tik maždaug 20 proc. universitetuose, kolegijose, aukštesniosiose bei profesinėse mokyklose besimokančių asmenų. Iš tikrųjų 2005–2006 m. Lietuvoje jie sudarė beveik 60 proc. Tai akivaizdžiai rodo, kad darbuotojų, turinčių aukštąjį universitetinį išsilavinimą pastaraisiais metais parengiama daugiau, negu reikia esamiems šalies poreikiams patenkinti.

Susidaręs disbalansas darbo rinkoje, kaip teigia teorinis argumentas, lemia, kad dalis aukštos kvalifikacijos specialistų emigruoja, nes negauna darbo, atitinkančio turimą kvalifikaciją. Šią teorinę intuiciją pagrindžia anksčiau aptartos emigravusiųjų charakteristikos. Kaip minėta, emigruoti labiausiai yra linkę jauni, aukštąjį ir aukštesnįjį išsilavinimą turintys asmenys. Tendencijos taip pat rodo, kad emigruojama praėjus keleriems metams po studijų baigimo (nesėkmingas bandymas įsitvirtinti darbo rinkoje) arba iš karto pabaigus studijas.

Kita vertus, susidaręs disbalansas darbo rinkoje taip pat reiškia, kad dalis baigusiu aukštąsias mokyklas specialistų yra priversti „nusiileisti profesijų kopėčiomis žemyn“ ir dirbti tokį darbą, kuriame nenaudoja studijų metu įgytų bendrųjų ir specifinių kompetencijų³¹. Pavyzdžiui, 2006 m. atlikta magistrų apklausa atskleidė, kad daugiau kaip 14 proc. jų dirba tokiose darbo vietose, kuriose nereikia aukštojo išsilavinimo³². To padariny – iš darbo rinkos išstumiami žemesnės kvalifikacijos darbuotojai. Jie yra priversti arba dirbti nekvalifikuotą darbą, arba išvykti dirbti į užsienį. Taigi disbalansas darbo rinkoje taip pat skatina žemesnės kvalifikacijos specialistų išvykimą.

Grafiškai mūsų argumentas yra pavaizduotas 6 pav. Mes neneigiame socialinių, kultūrinių veiksnių įtakos. Tačiau svarbiausiu nepriklausomu kintamuoju siūlome laikyti disbalansą darbo rinkoje. Jis atsiranda dėl sparčiai didėjančios aukštos kvalifikacijos specialistų



6 pav. *Emigracijos struktūrinės priežastys: naujasis teorinis argumentas*

pasiūlos ir gerokai lėčiau augančios jų paklausos. Negalėdami rasti kvalifikaciją atitinkančios darbo vietos ir negaudami atitinkamo darbo užmokesčio, dalis šių specialistų emigruoja.

Pagrindinė šio argumento politinė implikacija išplaukia iš argumento logikos. Siekiant valdyti darbuotojų, pirmiausia aukštos kvalifikacijos specialistų, emigraciją iš Lietuvos, reikia siekti geresnio balanso darbo rinkoje. Tai turėtų apimti priemonės, skirtas kokybiškesnės paklausos augimui: skatinti imlių žinių sektorių plėtrą ir geresnių darbo vietų kūrimo procesą. Šios priemonės glaudžiai siejasi su vienu svarbiausių Lisabonos proceso tikslų įgyvendinimu: kurti daugiau ir geresnių darbo vietų (angl. *more and better jobs*). Be to, ne mažesnę dėmesį reikėtų skirti pasiūlos problemoms. Tai apimtų aukštojo mokslo reformos, kurios vienas tikslų turėtų būti kokybiškesnės studijos, leidžiančios lengviau integruotis į darbo rinką, įgyvendinimą. Visų šių priemonių įgyvendinimas prisidėtų ne tik prie emigracijos valdymo, bet ir prie kokybiškesnės darbo rinkos bei šalies ūkio plėtros.

Emigracija iš Lietuvos: ko nežinome?

Išskirtinai intensyvi Lietuvos gyventojų emigracija yra itin reikšmingas visuomenės raidos reiškinys, reikalaujantis pastovių kompleksi-

nių mokslinių tyrimų. O kol kas supratimas apie lietuvių emigracijos procesą – jo priežastis, eiga, padarinius – ribotas. Todėl šiame skyriuje siekiame identifikuoti svarbiausias žinių apie emigraciją iš Lietuvos spragas. Didžiausios spragos yra trijose srityse: a) kodėl išvykimo mastai yra didžiausi būtent Lietuvoje? b) kokios svarbiausios išvykstančiųjų charakteristikos? c) kaip spręsti šias problemas viešosios politikos (angl. *policy*) lygiu? Atsakymai į šiuos klausimus turėtų padėti toliau plėtoti akademinę ir politinę diskusiją dėl emigracijos valdymo.

Siekiant geriau suvokti emigracijos logiką, pirmiausia reikėtų rasti atsakymą į klausimą, kodėl emigracija iš Lietuvos yra intensyviausia tarp visų ES šalių. Statistika rodo, kad nors absoliučiais skaičiais emigracijos srityje „pirmauja“ Lenkija ir Olandija, pagal išvykusių gyventojų skaičių, tenkantį 1000 gyventojų (atėmus atvykusių asmenų skaičių), pirmoje vietoje neabejotinai atsiduria Lietuva. Pagal šį rodiklį Lietuva du kartus lenkia Olandiją ir daugiau nei penkis kartus gretimas šalis: Lenkiją, Latviją ir Estiją³³. Akivaizdu, kad vien žemo darbo užmokesčio lygio argumentas tokių emigracijos masto skirtumų paaiškinti negali. Taigi lyginamoji analizė čia padėtų nustatyti specifines Lietuvos sąlygas, lemiančias ypač aukštą emigracijos lygį.

Antra, labai mažai žinome apie specifines išvykstančiųjų charakteristikas. Reikėtų ištirti, kokio amžiaus, išsilavinimo, kokių profesijų ir kokiuose sektoriuose anksčiau dirbę asmenys yra labiausiai linkę emigruoti. Kol kas turima statistika yra labai bendro lygio. Išsamesni duomenys padėtų atskleisti specifines atskirų grupių emigracijos priežastis ir atitinkamai geriau pritaikyti emigracijos prevencijos priemones specifinėms socialinėms ar profesinėms grupėms.

Trečia, viešosios politikos lygmeniu kol kas nežinome, kaip mažinti paskatas emigruoti. Šiuo metu daugelis politikos instrumentų ir strategijų yra skirtos emigracijos padariniams švelninti: sukurta Lietuvos valstybės ilgalaikė strategija išsivijios atžvilgiu³⁴; parengta Ekonominės emigracijos valdymo strategija ir jos įgyvendinimo priemonių planas³⁵; siūloma sukurti „protų“ nutekėjimo mažinimo ir

pritraukimo strategiją³⁶ ir planuojama parengti „protų“ susigrąžinimo programą³⁷. Neneigiant šių strategijų svarbos, vis dėlto neaišku, kokių priemonių reikėtų imtis norint valdyti proceso priežastis, o ne padarinius. Jei antrajame straipsnio skyriuje mūsų pateiktas argumentas yra teisingas, tai šioje srityje daugiausia dėmesio reikėtų sutelkti į darbo rinkos ir švietimo tyrimus. Kaip užtikrinti geresnį balansą tarp kompetencijų paklausos ir pasiūlos darbo rinkoje (pvz., ar aukštesiose mokyklose rengiamų vadybos specialistų skaičius tikrai atitinka paklausą)? Kaip paskatinti kokybiškesnių darbo vietų kūrimosi procesą? Kodėl imlūs žinioms sektoriai Lietuvoje auga gana vangiai? Atsakymai į šiuos klausimus leistų ne tik geriau valdyti kvalifikuotų specialistų emigraciją, bet ir įgyvendinti Lisabonos strategiją Lietuvoje.

Išvados

Šiame straipsnyje buvo siekiama apibendrinti turimas žinias apie emigracijos iš Lietuvos mastus ir pobūdį, išnagrinėti galimas jos priežastis ir apibrėžti žinių apie emigraciją spragas. Ankstesnių tyrimų apžvalga rodo, kad emigracijos iš Lietuvos mastas yra santykinai didžiausias visoje ES ir ateityje, tikėtina, dar labiau augs. Daugiausia emigruoja jauni, žengiantys į darbo rinką, aukštos kvalifikacijos (turintys aukštąjį universitetinį išsilavinimą) asmenys.

Anksčiau atliktuose tyrimuose teigiama, kad svarbiausias veiksnys, paaiškinantis didelę emigracijos iš Lietuvos mastą, yra žemas darbo užmokesčio lygis. Toks aiškinimas yra pagrįstas sociologinių apklausų rezultatais. Tačiau šiame straipsnyje kėlėme klausimus: a) ar toks aiškinimas yra pakankamas? b) ką tai reiškia viešajai politikai? Problema ta, kad sociologinės apklausos gali atskleisti tik individo lygiu veikiančius stūmos iš Lietuvos veiksnius, tačiau mažai pasako apie struktūrines problemas, lemiančias mažą darbo užmokestį. Be to, viešosios politikos formuotojams toks aiškinimas reiškia tik tiek, kad reikia palaukti keletą dešimtmečių, kol įvyks reali Lietuvos

ir kitų Vakarų šalių konvergencija. Tačiau, vadovaujantis tokia logika, Lietuva gali įstrigti žemo lygio pusiausvyroje.

Ieškantiems struktūrinių emigraciją skatinančių priežasčių siūlome pasidomėti darbo rinkos pusiausvyra (svarbiausias nepriklausomas kintamasis), o darbo užmokestį reikėtų laikyti įsiterpiančiu kintamuoju. Kai darbo rinkoje aukštos kvalifikacijos specialistų pasiūla auga gerokai greičiau nei paklausa, tai: a) dalis specialistų, negaudami kvalifikaciją atitinkančio darbo, išvyksta darbo ieškoti kitur; b) kita dalis sutinka dirbti už mažesnę darbo užmokestį ir išstumia iš darbo rinkos žemesnės kvalifikacijos asmenis, kas paskatina pastarųjų emigraciją. Turimi statistiniai duomenys rodo, kad ši hipotezė yra teisinga Lietuvos atveju: aukštos kvalifikacijos specialistų pasiūla Lietuvoje pastaraisiais metais iš tikrųjų augo gerokai sparčiau nei paklausa; labiau linkę emigruoti yra būtent aukštesnės kvalifikacijos asmenys; išstūmimo efektas darbo rinkoje taip pat akivaizdus. Pagrindinė šios hipotezės implikacija viešosios politikos formuotojams: siekiant valdyti emigracijos srautus, reikėtų mažinti disbalansą darbo rinkoje skatinant imlių žinioms sektorių plėtrą, geresnių darbo vietų kūrimąsi ir vykdyti aukštojo mokslo pertvarką, siekiant aukštesnės studijų kokybės.

Šiame straipsnyje taip pat siekėme apibrėžti žinių apie emigraciją iš Lietuvos spragas. Kodėl būtent Lietuva pasižymi didžiausiu santykinu emigracijos mastu ES? Kokiomis charakteristikomis pasižymi emigruojantieji (pvz., kuriame ūkio sektoriuje jie anksčiau dirbo)? Kaip kovoti su emigracijos priežastimis? Ar geresnių darbo vietų kūrimosi ir imlių žinioms sektorių plėtros skatinimo priemonės yra pakankamos? Šie klausimai, mūsų nuomone, turėtų vyrauti akademinėje ir politinėje diskusijoje dėl gyventojų emigracijos valdymo artimiausiu metu.

NUORODOS IR PASTABOS

¹ Lietuvos Respublikos Seimo rezoliucija dėl nuoseklios valstybės politikos emigracijos procesams valdyti (Valstybės žinios. 2006, Nr. 81-3200).

² Lietuvos gyventojų tarptautinė migracija 2005. Lietuvos statistikos departamentas prie Lietuvos Respublikos Vyriausybės. Vilnius, 2006. P. 15–16.

³ Palmira Jucevičienė, Renata Viržintaitė ir Giedrius Jucevičius. Protų nutekėjimo reiškinys ir jo atspindžio Lietuvos intelektiniame kapitale bruožai: žvalgomasis tyrimas. Vilnius: 2002; Aušra Kazlauskienė, Leonardas Rinkevičius. Lithuanian „Brain Drain“ Causes: Push and Pull Factors // Engineering Economics, Nr. 1 (46). Kaunas: Kauno technologijos universitetas, 2006; Liutauras Labanauskas. Protų nutekėjimo problema Lietuvoje: medikų emigracija, Filosofija, sociologija. 2006, Nr. 2. Lietuvos integracijos į ES poveikis kvalifikuotų Lietuvos viešojo sektoriaus darbuotojų išvykimui dirbti į užsienį. Viešosios politikos ir vadybos institutas, Vilnius, 2006.

⁴ Ekonominių migrantų skatinimo grįžti į tėvynę priemonės. Viešosios politikos ir vadybos institutas. Vilnius, 2005; Migracija: pagrindinės priežastys ir gairės pokyčiams. Lietuvos laisvosios rinkos institutas. Vilnius, 2006.

⁵ Lietuvos valstybės ilgalaikė strategija lietuvių išsvijojimo atžvilgiu. Strateginių studijų centras. Vilnius, 2006.

⁶ Lietuvių emigracija: problema ir galimi sprendimo būdai. Pilietinės visuomenės institutas. Vilnius, 2005 (parengta remiantis 2004 m. gruodžio 2 d. įvykusio seminario „Šiuolaikinė lietuvių emigracija: praradimai ir laimėjimai“ pranešimais ir diskusijomis); Emigracija iš Lietuvos: padėtis, problemos, galimi sprendimo būdai. Lietuvos Respublikos Seimas, Vilnius, 2006 (parengta remiantis 2006 m. kovo 17 d. įvykusios konferencijos „Emigracija iš Lietuvos: padėtis, problemos, galimi sprendimo būdai“ medžiaga).

⁷ Sąvoka „aukštos kvalifikacijos darbuotojai“ vartojama darbuotojams, turintiems aukštąjį universitetinį išsilavinimą, apibūdinti.

⁸ Lietuvos gyventojų tarptautinė migracija 2005. Lietuvos statistikos departamentas prie Lietuvos Respublikos Vyriausybės. Vilnius, 2006. P. 15–16.

⁹ Dalia Ambrozaitienė. Lietuva pagal emigracijos mastus – pirmoji Europos Sąjungoje. Statistikos departamento informacija. Pranešimas konferencijoje „Emigracija iš Lietuvos: padėtis, problemos, galimi sprendimo būdai“. Vilnius, 2006.

¹⁰ Hubert Krieger. Migration Trends in an Enlarged Europe. European Foundation for the Improvement of Living and Working Conditions. Dublin, 2004. P. 7.

¹¹ Remiantis EUROBAROMETER, 2005, Hubert Krieger and E. Fernandez. Too Much or Too Little Long Distance Mobility in Europe? EU Policies to Promote and Restrict Mobility. European Foundation for the Improvement of Living and Working Conditions seminar on worker mobility. 2006, 12.

¹² Lietuvos gyventojai: struktūra ir demografinė raida. Lietuvos statistikos departamentas prie Lietuvos Respublikos Vyriausybės ir Socialinių tyrimų institutas. Vilnius: 2006. P. 167.

¹³ Lietuvių emigracija: problema ir galimi sprendimo būdai. Pilietinės visuomenės institutas, Vilnius, 2005 (parengta remiantis 2004 m. gruodžio 2 d. įvykusio seminario „Šiuolaikinė lietuvių emigracija: praradimai ir laimėjimai“ pranešimais ir diskusijomis); Ekonominių migrantų skatinimo grįžti į tėvynę priemonės. Viešosios politikos ir vadybos institutas. Vilnius, 2005; ir kt.

¹⁴ Lietuvos gyventojai: struktūra ir demografinė raida. Lietuvos statistikos departamentas prie Lietuvos Respublikos Vyriausybės ir Socialinių tyrimų institutas. Vilnius, 2006. P. 166.

¹⁵ Lietuvos integracijos į ES poveikis kvalifikuotų Lietuvos viešojo sektoriaus darbuotojų išvykimui dirbti į užsienį. Viešosios politikos ir vadybos institutas. Vilnius, 2006. P. 11.

¹⁶ Ten pat, p. 11–12.

¹⁷ Hubert Krieger. Migration trends in an enlarged Europe. European Foundation for the Improvement of Living and Working Conditions. Dublin, 2004. P. 91–93.

¹⁸ Migracija: pagrindinės priežastys ir gairės pokyčiams. Lietuvos laisvosios rinkos institutas. Vilnius, 2006.

¹⁹ Palmira Jucevičienė, Renata Viržintaitė ir Giedrius Jucevičius. Protų nutekėjimo reiškinys ir jo atspindžio Lietuvos intelektiniame kapitale bruožai: žvalgomasis tyrimas. Vilnius, 2002.

²⁰ Liutauras Labanauskas. Protų nutekėjimo problema Lietuvoje: medikų emigracija. Filosofija, sociologija. 2006, Nr. 2, p. 31.

²¹ Lietuvos integracijos į ES poveikis kvalifikuotų Lietuvos viešojo sektoriaus darbuotojų išvykimui dirbti į užsienį. Viešosios politikos ir vadybos institutas. Vilnius, 2006.

²² Frank Barry. Third-Level Education, Foreign Direct Investment and Economic Boom in Ireland. Centre for Economic Research Working papers WP05/09, Dublin, 2005. P. 22.

²³ James Markusen. Production, Trade, and Migration with Differentiated, Skilled Workers. The Canadian Journal of Economics. 1988, vol. 21, no 3, p. 493–494.

²⁴ Frank Barry. Third-Level Education, Foreign Direct Investment and Economic Boom in Ireland. Centre for Economic Research Working papers WP05/09. Dublin, 2005. P. 22.

²⁵ Švietimas 2005. Lietuvos statistikos departamentas prie LR Vyriausybės. Vilnius, 2006, 14.

²⁶ Magistrantūros ir Lietuvos ūkio poreikių atitikimas. Viešosios politikos ir vadybos institutas. Vilnius, 2006.

²⁷ Lietuvos ekonomikos apžvalga. DnB NORD Bankas. 2006, lapkričio 4.

²⁸ Ten pat, p. 4–7.

²⁹ Tai galima interpretuoti kaip pašto ir telekomunikacijų bei finansinio tarpininkavimo sektorių įmonių privatizavimo ir restruktūrizavimo padarinių.

³⁰ Natūrali darbuotojų kaita vyksta dėl darbuotojų amžiaus kaitos, t. y. išeiinančius į pensiją darbuotojus keičia jaunesni darbuotojai.

³¹ Pasirengimo optimaliai profesinio rengimo infrastruktūros plėtrai galimybų studija. Viešosios politikos ir vadybos institutas. Vilnius, 2006. P. 73–74.

³² Magistrantūros ir Lietuvos ūkio poreikių atitikimas. Viešosios politikos ir vadybos institutas. Vilnius, 2006. P. 292–293.

³³ Lietuvos gyventojai: struktūra ir demografinė raida. Lietuvos statistikos departamentas prie Lietuvos Respublikos Vyriausybės ir Socialinių tyrimų institutas. Vilnius, 2006. P. 159.

³⁴ Lietuvos valstybės ilgalaikė strategija lietuvių išeivijos atžvilgiu. Strateginių studijų centras. Vilnius, 2006.

³⁵ Irma Janauskaitė. Vyriausybės strategija emigracijai valdyti. Lietuvos nacionalinis radijas ir televizija. 2007 m. sausio 5 d. // < <http://www.lrt.lt/news.php?strid=5082&id=2971278> > [Žiūrėta 2007 m. sausio 11 d.].

³⁶ „Protų“ nutekėjimo mažinimas ir „protų“ susigrąžinimas. Viešosios politikos ir vadybos institutas. Vilnius, 2006.

³⁷ Platesnė informacija pareikiama Užsienio lietuvių rėmimo centro interneto svetainėje (www.ulrc.lt).

SUMMARY

EMIGRATION FROM LITHUANIA: WHAT WE DO, WHAT WE SHOULD AND WHAT WE DON'T KNOW

Emigration is considered to be the most important non-military threat to Lithuania. It has considerable negative influence on demography, challenges Lithuania's long term growth prospects, development of national cultural identity, etc. However, despite the increasing importance of the phenomenon, there are considerable knowledge gaps about the nature of emigration and the main reasons behind it. Hence, this paper seeks to review existing literature, analyze explanations of the phenomenon and identify areas for future research.

Available statistical data indicates that approx. 10% of Lithuania's residents have emigrated over past 16 years. According to Eurostat data, Lithuania also had the highest rate of emigration in the EU in 2005. Moreover, opinion polls indicate that this trend is likely to continue in the future. The most geographically mobile group consists of young university graduates who are entering the labour market.

Most of the research done in this field explains high rates of emigration as a result of relatively low wage levels. The connection between these variables is based on the results of the opinion polls. However, this is subject to several criticisms. The opinion polls are excellent in revealing individual level push factors; however the design of the polls does not facilitate the analysis of systemic factors. Moreover, policy implications of this argument are not adequate. Accor-

ding to the logic of the argument the policy makers should sit still for a couple of decades until the real convergence between Lithuania and other EU Members takes place. However, this could lead to a low level equilibrium: high levels of emigration of qualified persons would retard Lithuania's growth prospects, which would facilitate even higher levels of emigration, but would not lead to real convergence.

In the face of the criticisms of established explanations we provide an alternative one. It focuses on the structural imbalances in the labour market. When the supply of highly qualified persons grows considerably faster than demand (number of high quality jobs), then: a) some of the qualified labour force emigrate after facing the failure of integration in the labour market; b) or take jobs that do not require high qualifications by suppressing the wage level and pushing out of the labour market persons with lower qualifications, which facilitates the emigration of the latter. The available statistical data indicates that the supply of university graduates has more than doubled over the past decade, but slow development of the knowledge intensive sectors failed to create considerable demand for the qualified employees. The result of these developments is high levels of emigration of young university graduates and considerable size of the pushing out effect. The policy implication of this argument is relatively straightforward: the problem of emigration should be tackled by facilitating the growth of the knowledge intensive sectors, which would generate higher quality jobs and reduction of the imbalances in the labour market.

The paper also seeks to identify areas for future in the field of emigration from Lithuania. The key knowledge gaps include: lack of comparative studies that aim to explain why Lithuania has the highest level of emigration in the EU; lack of reliable statistical data regarding the structure of the emigrants. There is also a considerable lack of understanding of the labour market issues: what is the actual structure of the labour market? What about the supply and demand for specific qualifications? What policy tools are available for facilitating the creation of more and better jobs?